

BioTime

Руководство по установке



Оглавление

1 Системные требования.	3
2 Настройка компонентов и установка BioTime.	4
2.1 Перед установкой:.....	4
2.2 Начало установки и выбор компонентов BioTime.	6
2.3 Настройка BioTime API.	13
2.4 Настройка Gate Server.	15
2.5 Настройка Web Manager.	16
3 Окончание установки.	17

1 Системные требования.

Для установки системы BioTime8 необходимо:

1. Серверная операционная система **Microsoft Windows Server 2012 (R2)** и выше. Или десктопная операционная система **Microsoft Windows 8.1/10/11 (x86/x64)**, кроме **HomeEdition** и ниже.
2. **Microsoft.NET FrameWork 4.7** и выше.
3. **Microsoft IIS 7.5** и выше.
4. Система управления базами данных:
 - **Microsoft SQL2012** и выше, так же можно использовать бесплатное решение от Microsoft SQL Express и выше.
 - **PostgreSQL Version 10** и выше.
5. Объем памяти не менее **8 Гб**.
6. Процессор не менее **4 ядра 2.2ГГц** и выше.
7. от **100 Гбайт** свободного места на жестком диске.
8. **1** свободный порт **USB** для подключения **USB ключа лицензии**.
9. Наличие интернета для использования серверной лицензии и работы с удаленными биометрическими контроллерами.
10. Сетевой адаптер.

Минимальные требования построены из расчета: 10 терминалов, 500 человек 10 рабочих станций одновременно.

2 Настройка компонентов и установка BioTime.

2.1 Перед установкой:

1. Решите, где будет установлено программное обеспечение центрального сервера **BioTime** и базы данных **BioTime**. Настоятельно рекомендуется для повышения производительности и обеспечения отказоустойчивости устанавливать **ПО BioTime** и базу данных на отдельных (выделенных) компьютерах.
2. Если Вы устанавливаете **BioTime** на desktopную операционную систему (**Windows 10**), может потребоваться перезагрузка компьютера.

Если устанавливаете на серверную операционную систему (**Windows Server R2**), перезагрузка после окончания установки **BioTime** не потребуется.

3. Скачайте дистрибутив, включающий в себя документацию и все компоненты, необходимые для установки BioTime 8. Для этого необходимо:

- a. Открыть в браузере сайт <https://www.biotime.ru/>.
- b. Перейти в «МЕНЮ» (рис. 1).

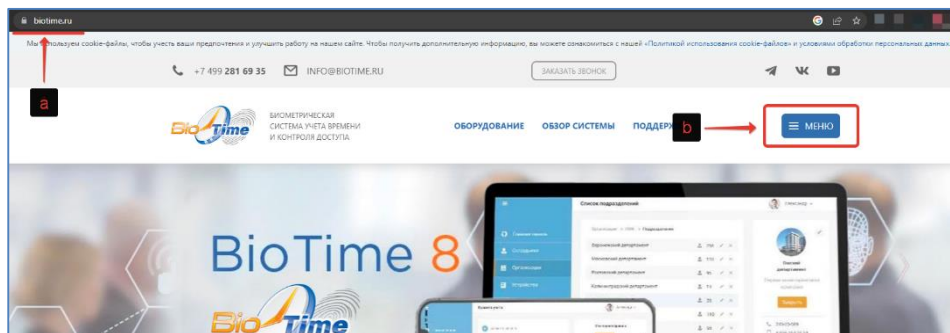


Рис. 1 Сайт BioTime 8.

- c. Выбрать пункт «СКАЧАТЬ ПО» (рис. 2).

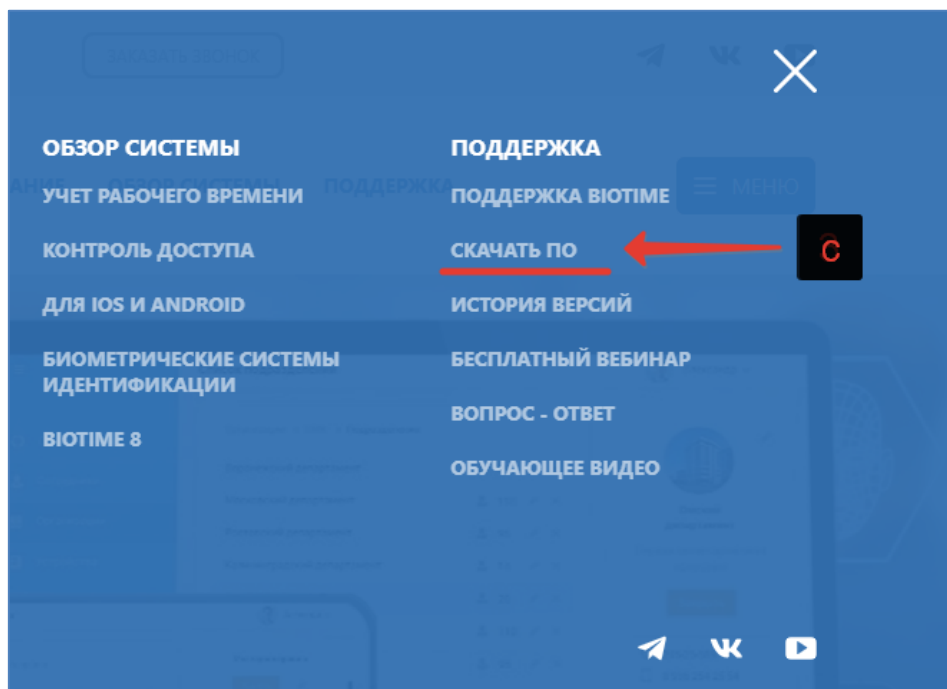


Рис. 2 Пункт «СКАЧАТЬ ПО».

- d. В разделе «**Программное обеспечение - Последняя версия BioTime 8**», скачать необходимый Вам дистрибутив (рис. 3).

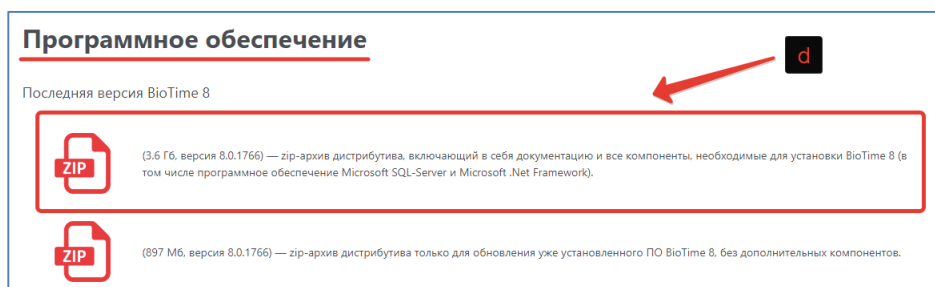


Рис. 3 Дистрибутивы BioTime 8.

- e. Разархивировав скачанный дистрибутив, запустить установочный файл (*Autorun_BioTime8.exe*) (рис. 4).

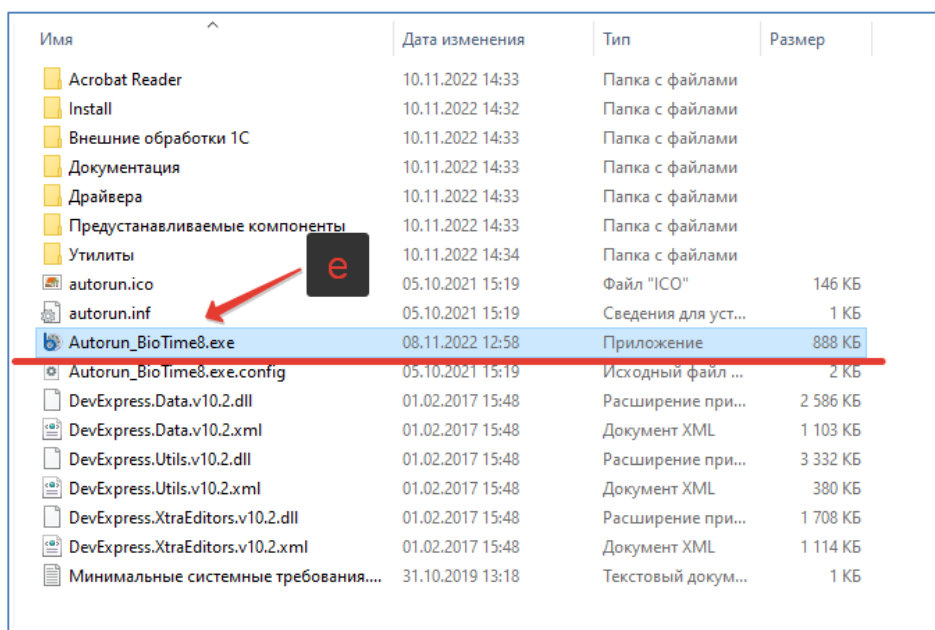


Рис. 4 Установочный файл BioTime 8.

4. Перед установкой **BioTime**, необходимо установить ПО для работы СУБД (**Microsoft SQL Server 2012 Express** и выше или **PostgreSQL Version 10** и выше).

2.2 Начало установки и выбор компонентов BioTime.

Для начала установки:

1. Запустите установочный файл «Aautorun_BioTime8.exe» (рис. 4).
2. Выберите «Установка BioTime» (рис. 5).



Рис. 5 Главный экран дистрибутива BioTime8.

3. Система проверит все ли компоненты установлены.
При необходимости она предложит их установить автоматически.
4. Запустится установка недостающих компонентов (рис. 6).

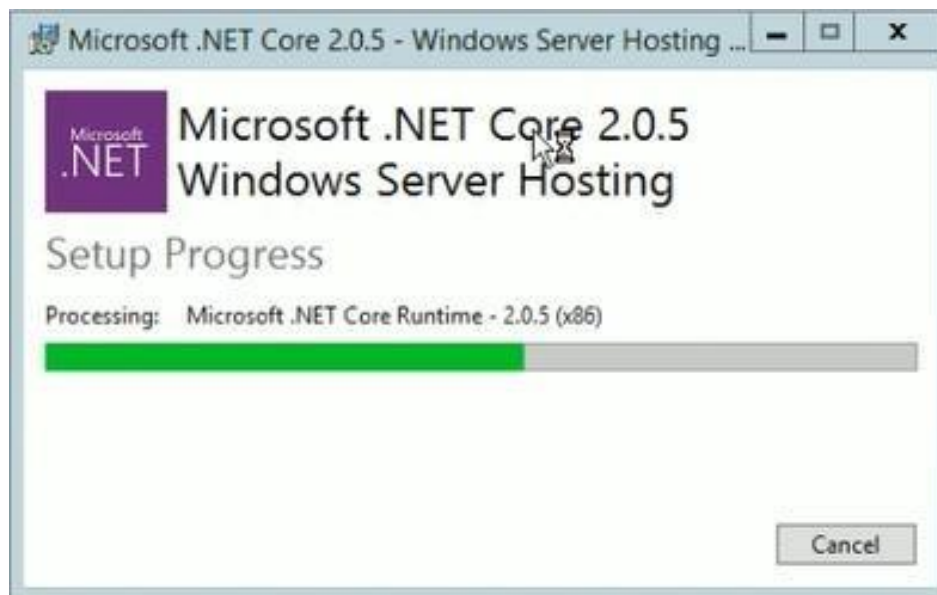


Рис. 6 Установка недостающих компонентов.

5. Выберите из списка необходимый тип установки (рис. 7):

- «**Типовая установка**» (Установка всех компонентов ПО BioTime).
- «**Выборочная установка**» (позволяет установить только выбранные пользователем компоненты).



Рис. 7 Выбор типа установки.

При выборе «**Выборочная установка**», выберите необходимые компоненты для установки (рис. 8).

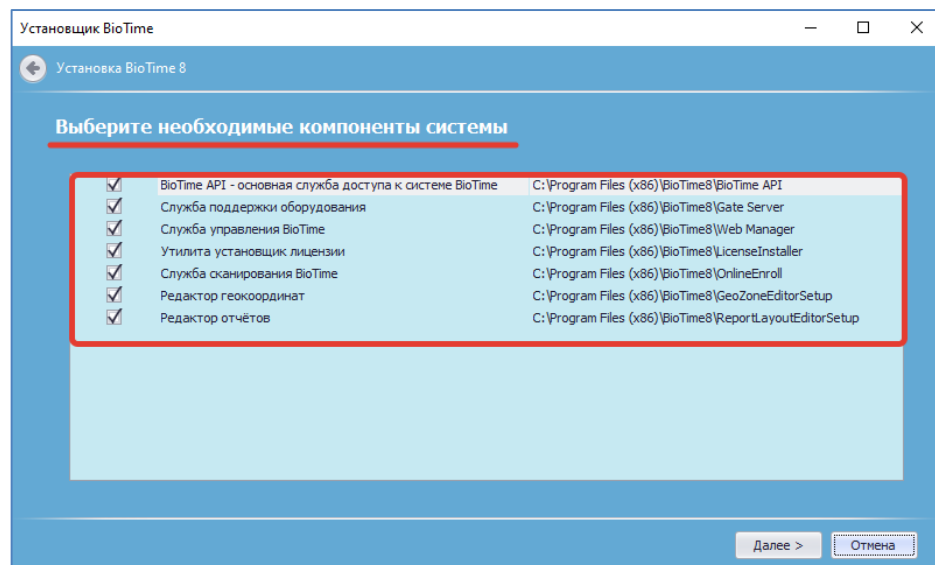


Рис. 8 Выбор компонентов системы для установки.

Доступные для установки компоненты ПО:

- BioTime API – основная служба доступа к системе BioTime. (**BioTime API**)
 - Служба поддержки оборудования (**Gate Server**).
 - Служба управления BioTime (**Web Manager**).
 - Утилита установщик лицензии (**LicenseInstaller**).
 - Служба сканирования BioTime (**OnlineEnroll**).
 - Редактор геокоординат (**GeoZoneEditor**).
 - Редактор отчетов (**ReportLayoutEditor**).
6. Нажмите кнопку «**Далее >**».

7. В окне лицензионного соглашения прочтите текст до конца.
При условии, что Вы согласны с содержанием лицензионного соглашения, отметьте пункт «Принять лицензионное соглашение» (рис. 9).

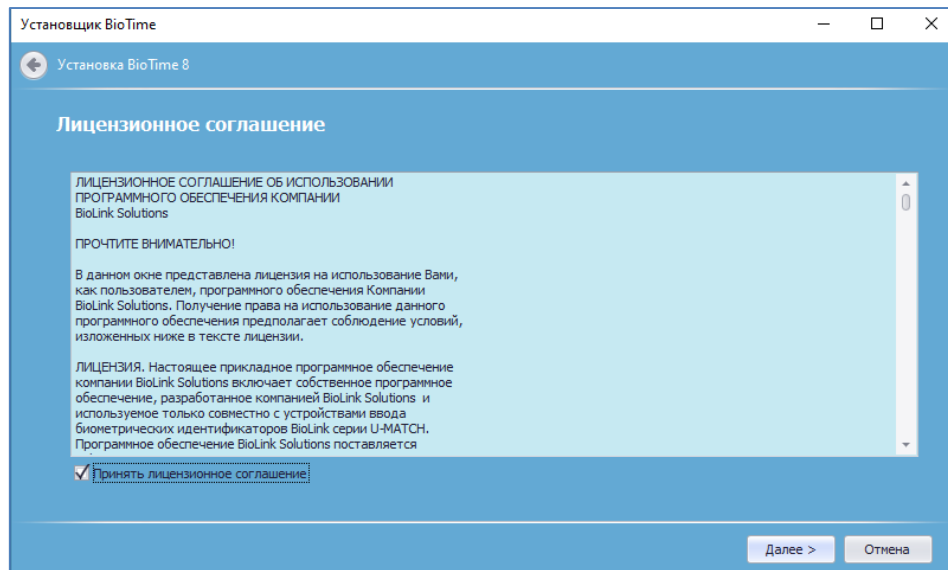


Рис. 9 Лицензионное соглашение.

8. Нажмите кнопку «Далее >».
9. Начнется установка компонентов ПО (рис. 10).

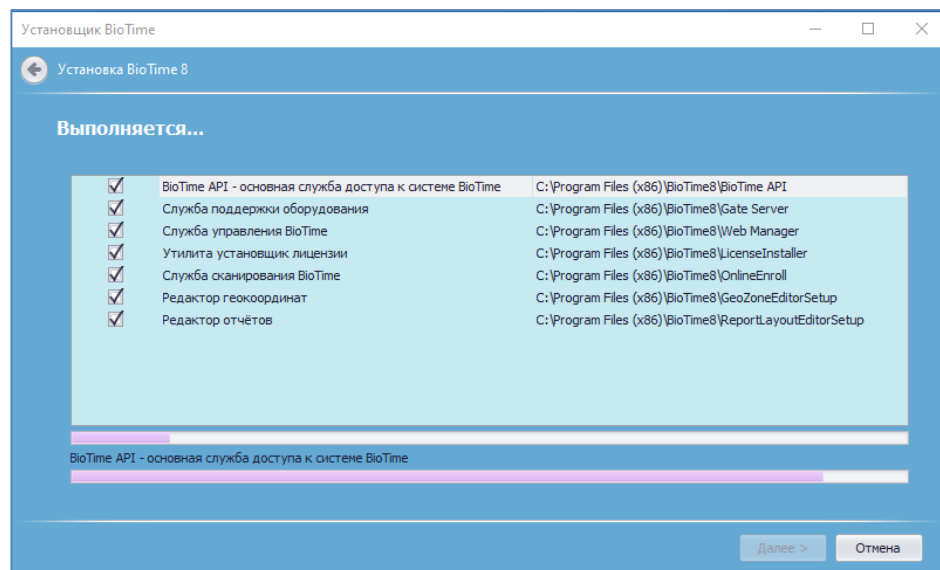


Рис. 10 Установка компонентов BioTime.

После установки основных компонентов ПО, необходимо настроить подключение к серверу SQL, при помощи «Конфигуратора БД BioTime».

10. Конфигурация БД.

Выберите СУБД из ниже представленных (рис. 11).

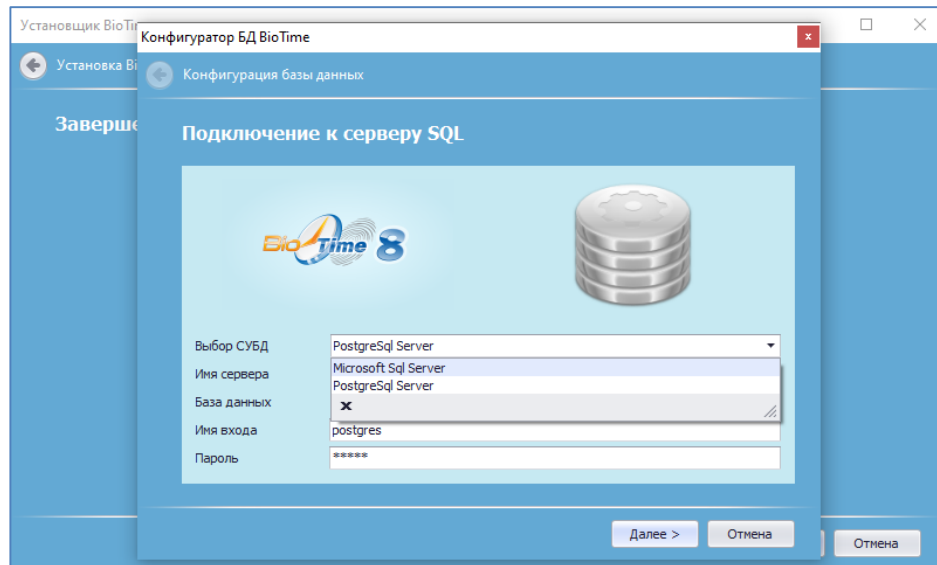


Рис. 11 Подключение к серверу SQL.

11. Настройте необходимую вам СУБД (рис. 12 или рис. 16):

- Microsoft SQL Server.

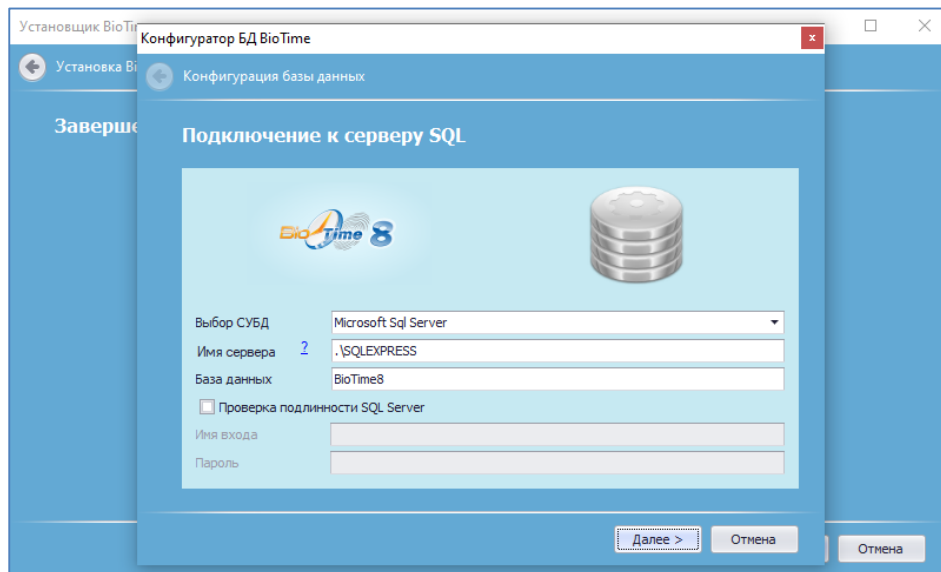


Рис. 12 Настройка СУБД Microsoft SQL Server.

- Настройте правильное подключение к вашей СУБД. Укажите «**Имя сервера**» и «**Базы данных**». При необходимости укажите «**Имя входа**» и «**Пароль**».
- Нажмите «**Далее >**».

- с. При первом подключении к СУБД, если у Вас не создана **БД BioTime**, Вы получите сообщение **«Ошибка подключения»** (рис. 13).

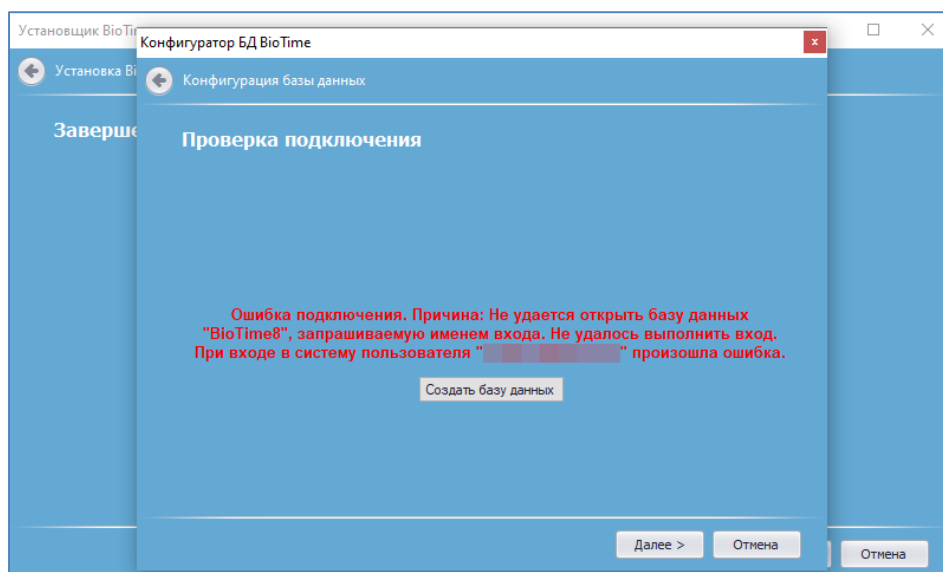


Рис. 13 Подключение к БД.

Необходимо нажать кнопку **«Создать базу данных»**, для создания пустой базы данных в Вашей СУБД.

- d. Конфигурация БД завершена (рис. 14).

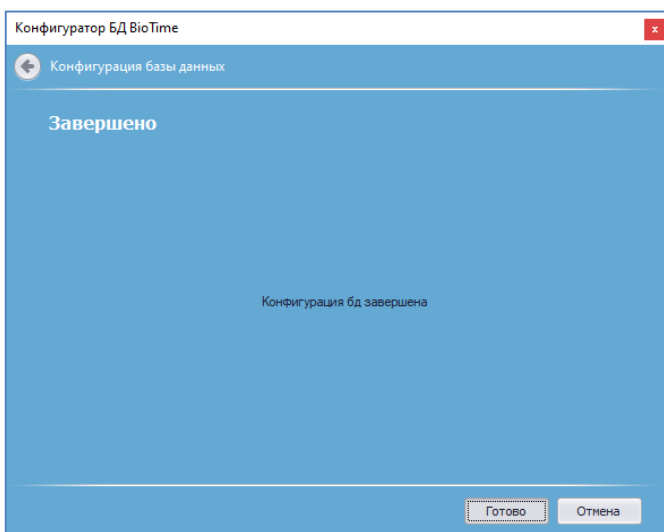


Рис. 14 Успешное завершение конфигурации БД.

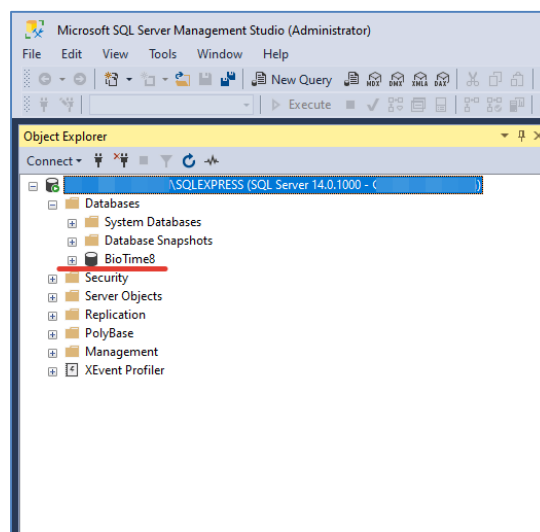


Рис. 15 БД BioTime8 (Microsoft SQL Server).

- PostgreSQL Server.

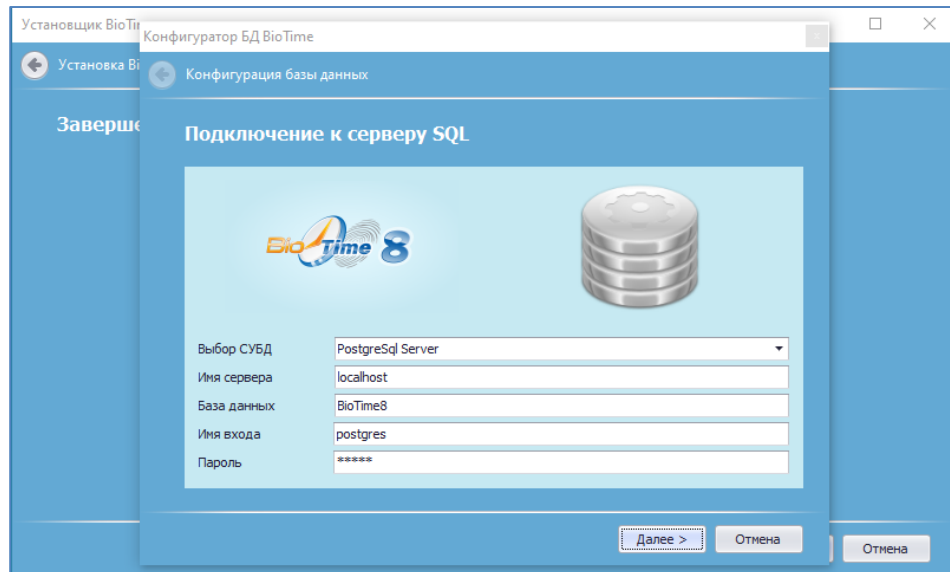


Рис. 16 Настройка СУБД PostgreSQL.

- Настройте правильное подключение к вашей СУБД. Укажите «**Имя сервера**» и «**Базы данных**». Если «**Имя входа**» и «**Пароль**» отличаются от стандартных, укажите их.
- Нажмите «**Далее >**».
- При первом подключении к СУБД, если у Вас не создана БД **BioTime**, Вы получите сообщение «**Ошибка подключения. База данных не существует**» (рис. 17).

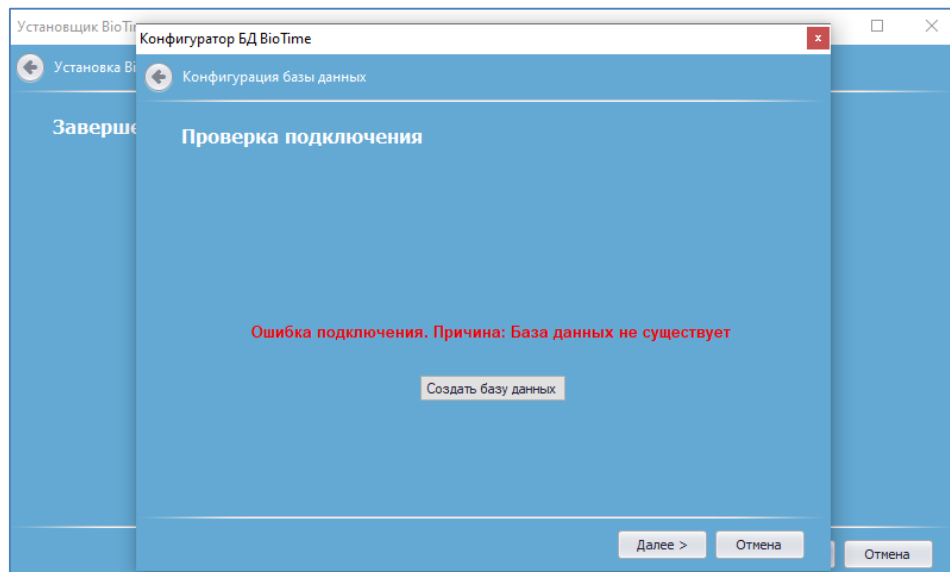


Рис. 17 Подключение к БД.

Необходимо нажать кнопку «**Создать базу данных**», для создания пустой базы данных в Вашей СУБД.

d. Конфигурация БД завершена (рис. 18).

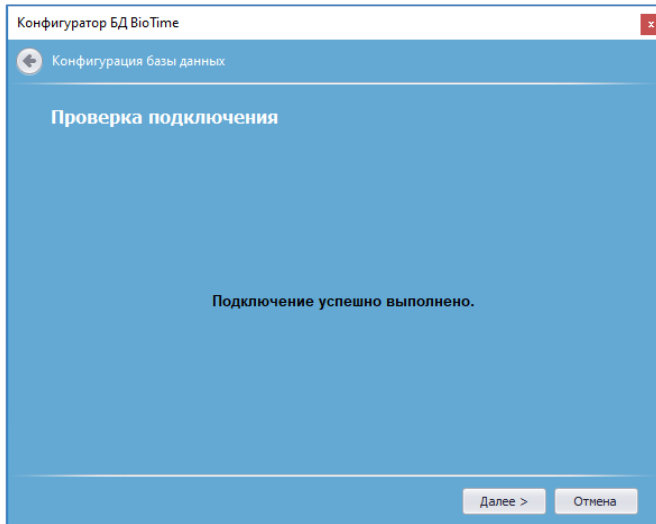


Рис. 18 Успешное завершение конфигурации БД.

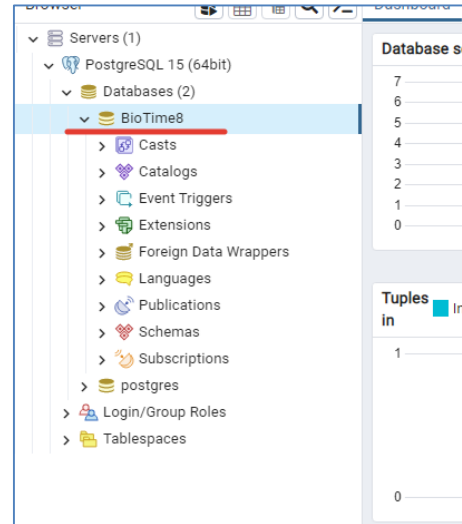


Рис. 19 БД BioTime8 (PostgreSQL).

2.3 Настройка BioTime API.

Компонент **BioTime API** является основным в системе **BioTime**. Он отвечает за логику работу и проведение операций. **BioTime API** позволяет заносить данные в базу, а также импортировать их из других систем в компании, например, из *ERP-системы* или *1С-бухгалтерии*. Данный компонент обеспечивает работу веб-интерфейса (сайта) **BioTime** и необходим для системы контроля доступа.

Если данный компонент не требуется в работе – переходите к следующему разделу.
Если требуется установить компонент **BioTime API**, то:

1. Выставите опцию **BioTime API** (рис. 20) в списке компонентов для установки **BioTime**.

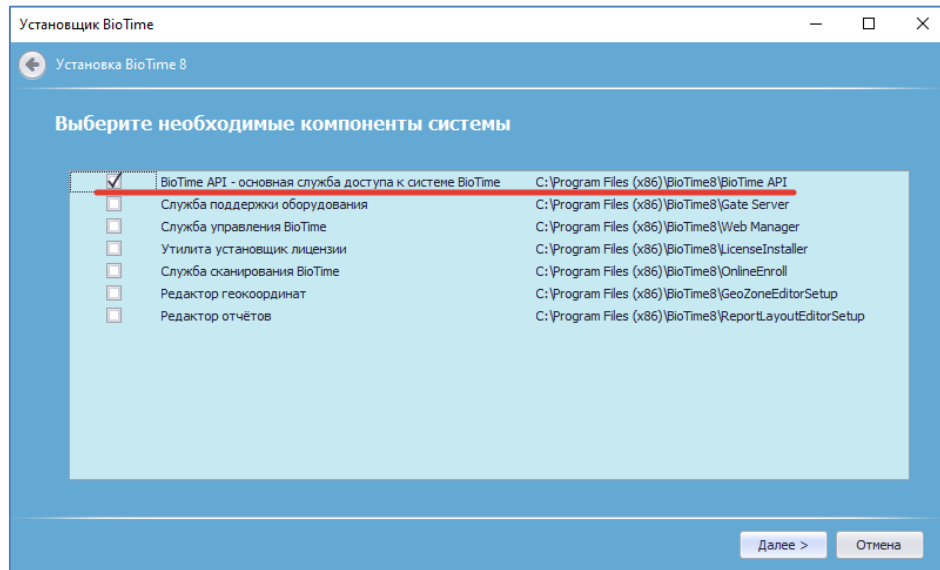


Рис. 20 BioTime API – основная служба доступа к системе BioTime.

2. Откроется окно настроек **BioTime API FormAPIConfiguration** (рис. 21 или рис. 22 в зависимости от выбранного провайдера БД.).
3. Выберите провайдера базы данных.

- a. Окно настроек **Microsoft Sql Server** (рис.21).

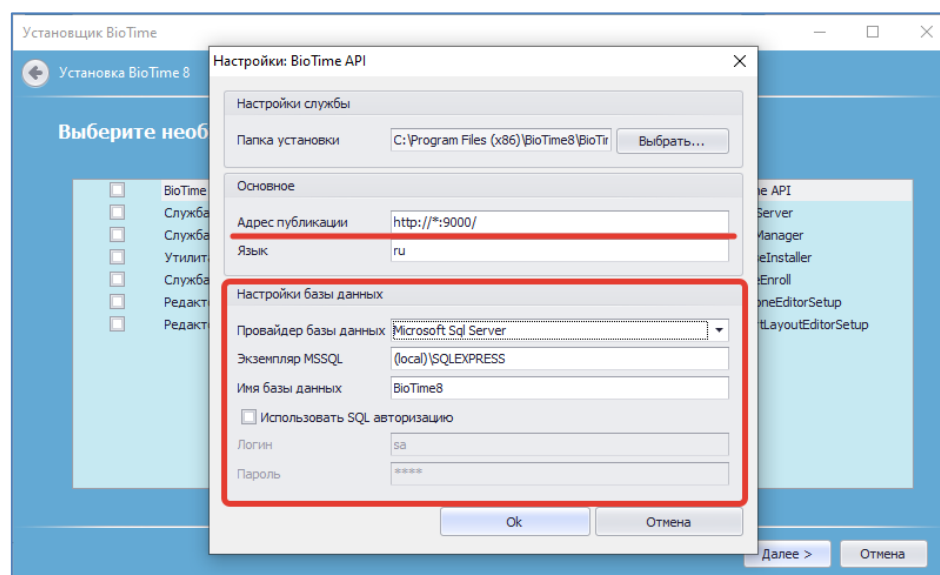


Рис. 21 Настройка BioTime API для Microsoft Sql Server.

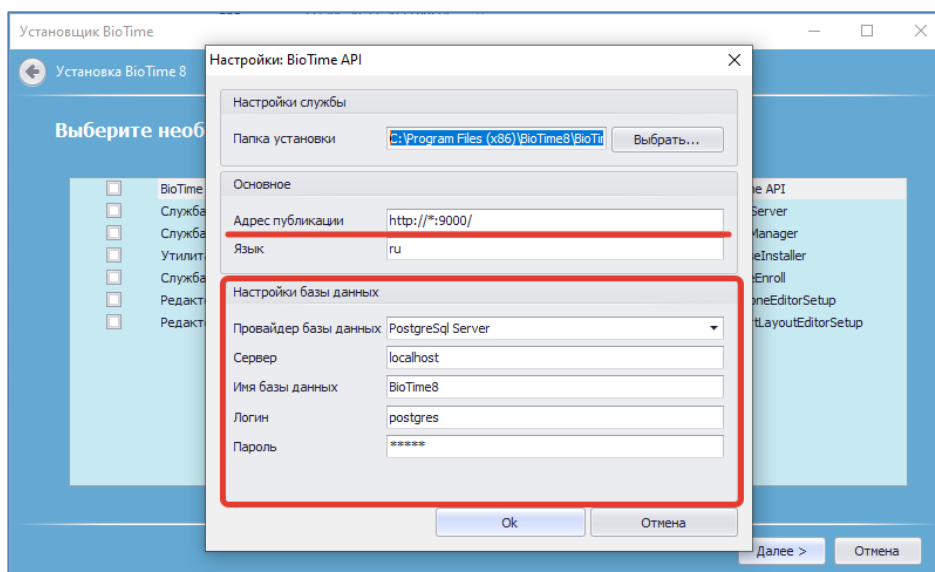
b. Окно настроек **PostgreSql Server** (рис.22).

Рис. 22 Настройка BioTime API для PostgreSQL Server.

4. Введите название SQL-сервера, к которому будет происходить подключение, в поле: «**Экземпляр MSSQL**» - для Microsoft Sql Server.
«**Сервер**» - для PostgreSQL Server.
Оставьте название, заданное *по умолчанию*, если не требуется иначе.
5. Введите название базы данных, которая будет создана, в поле «**Имя базы данных**».
Оставьте название, заданное *по умолчанию* *BioTime8*, если не требуется иначе.
6. Введите логин для доступа к указанному выше SQL-серверу в поле «**Логин**».
Оставьте значение, заданное *по умолчанию*, если не требуется иначе.
7. Введите пароль для доступа к указанному выше SQL-серверу в поле «**Пароль**».
Оставьте значение, заданное *по умолчанию*, если не требуется иначе.
8. Укажите порт для подключения по API в поле «**Адрес публикации**».
Оставьте значение, заданное *по умолчанию* http://*:9000/ (<http://localhost:9000/>), если не требуется иначе.

2.4 Настройка Gate Server.

Данный компонент отвечает за работу биометрических терминалов контроля доступа. Он позволяет задать проходные и устройства, контролирующие доступ к этим проходным. Если данный компонент не требуется в работе – переходите к следующему разделу. Если требуется установить компонент **GateServer**, то:

1. Выставите опцию **GateServer** в списке компонентов для установки **BioTime** (рис. 23).

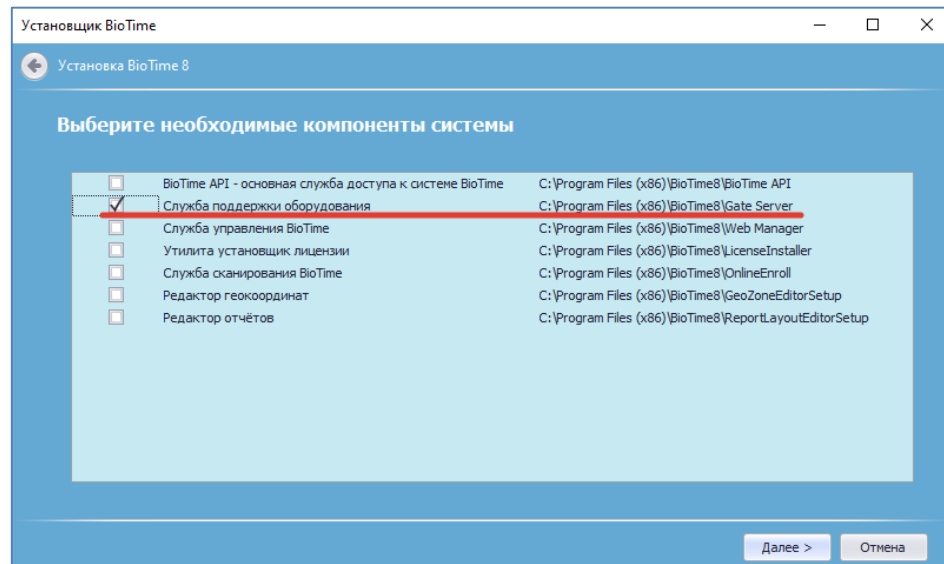


Рис. 23 Служба поддержки оборудования.

2. Откроется окно настроек **Gate Server** (рис. 24).

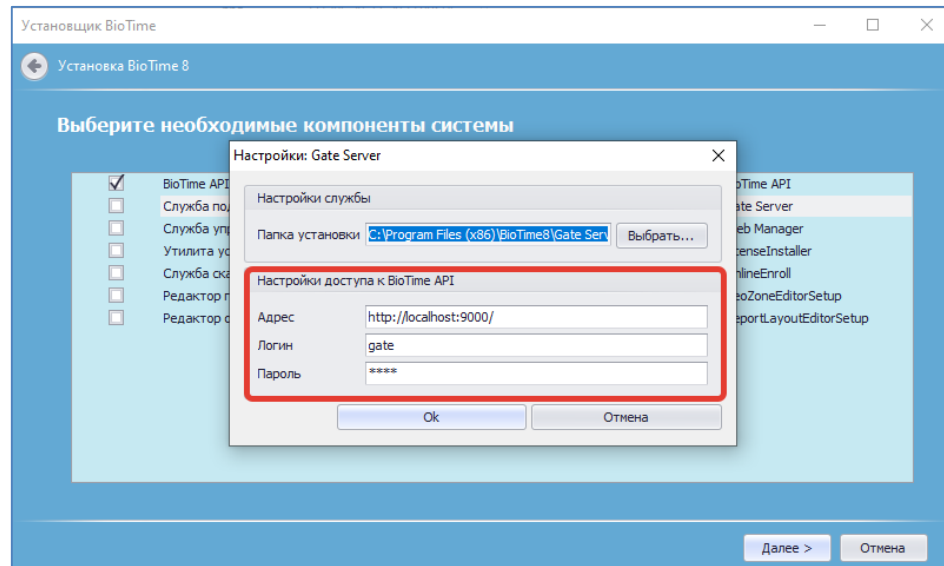


Рис. 24 Настройка Gate Server.

3. Укажите порт подключения к API в поле «**Адрес**». Оставьте значение, заданное по умолчанию (<http://localhost:9000/>), если не требуется иначе.
4. Введите логин для доступа к создаваемому **Gate Server** в поле «**Логин**». Оставьте значение, заданное по умолчанию (*gate1*), если не требуется иначе.
5. Введите пароль для доступа к создаваемому **Gate Server** в поле «**Пароль**». Оставьте значение, заданное по умолчанию (*1234*), если не требуется иначе.
6. Нажмите кнопку «**Ok**».

2.5 Настройка Web Manager.

Компонент **Web Manager** визуализирует данные и процессы работы **BioTime**: выводит графики, списки, обеспечивает понятный и простой доступ к функциям системы. Таким образом **Web Manager** отвечает за графический веб-интерфейс.

Если данный компонент не требуется в работе – переходите к следующему разделу.

Если требуется установить компонент **Web Manager**, то:

1. Выставьте опцию **Web Manager** в списке компонентов для установки **BioTime** (рис. 25).

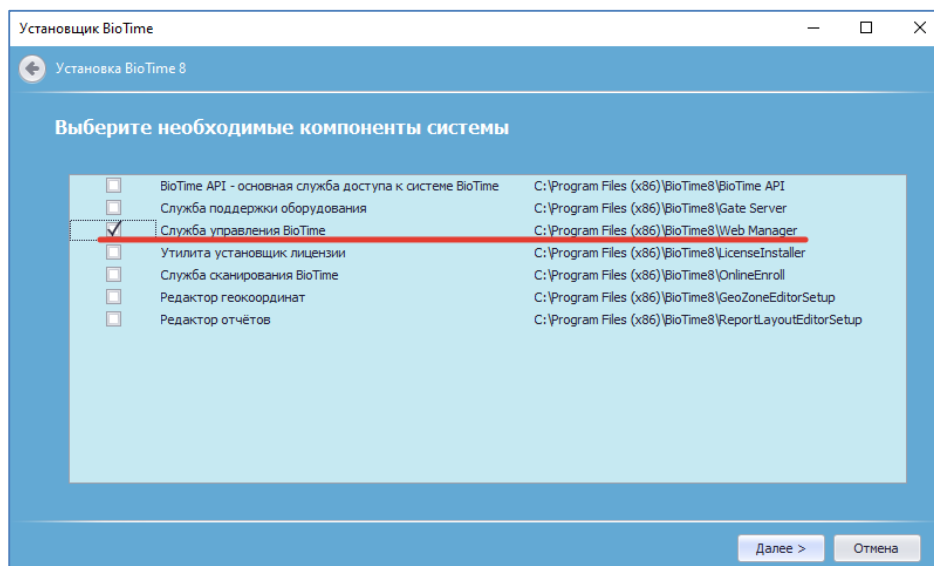


Рис. 25 Служба управления BioTime.

2. Откроется окно «Настройки: WebManager» (рис. 26).
Введите название сайта в поле «**Название сайта**».
Оставьте значение, заданное по умолчанию (*biolink3*), если не требуется иначе.

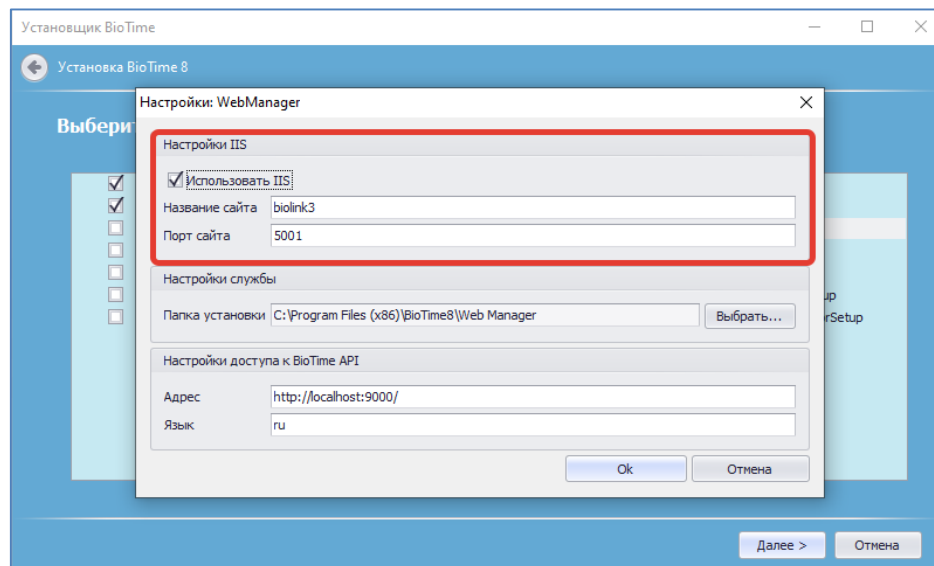


Рис. 26 Настройка WebManager.

3. Введите порт сайта в поле «**Порт сайта**».
Оставьте значение, заданное по умолчанию (*5001*), если не требуется иначе.
Для перехода на сайт после установки введите в адресной строке браузера IP-адрес сервера и указанный порт сайта, например, <http://localhost:5001/>
4. Нажмите кнопку «**Ок**».

3 Окончание установки.

После завершения установки компонентов ПО **BioTime** и настройки подключения к СУБД:

1. Нажмите кнопку «**Готово**» (рис. 27).

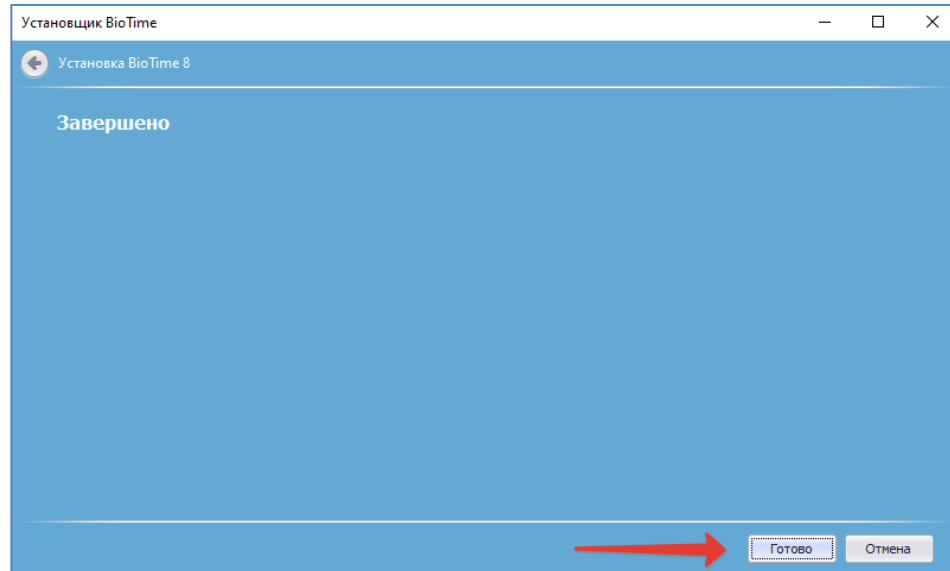


Рис. 27 Завершение установки BioTime8.

2. Проверьте работу **BioTime**.
Запустите браузер и введите в адресной строке браузера IP- адрес сервера и порт сайта <http://localhost:5001/> (рис. 28).

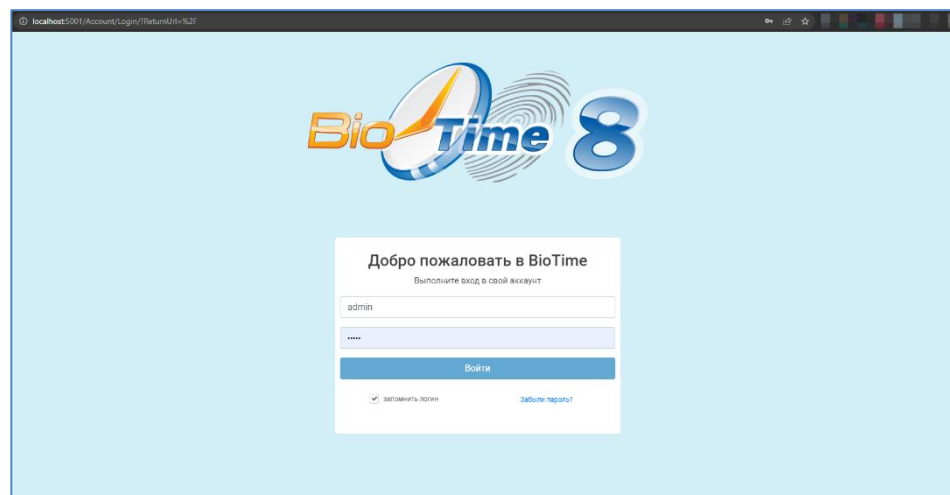


Рис. 28 Запуск ПО BioTime8.

Для первого входа введите логин **admin** и пароль **admin**.